

Katarzyna Zawalińska\*, Edward Majewski\*\*, Adam Wąs\*\*

\*Instytut Rozwoju Wsi i Rolnictwa PAN, \*\*Szkoła Główna Gospodarstwa Wiejskiego

## DLUGOOKRESOWE ZMIANY W DOCHODACH Z POLSKIEGO ROLNICTWA NA TLE KRAJÓW UE

### LONG-TERM CHANGES IN THE INCOMES OF THE POLISH AGRICULTURE COMPARED TO THE EU COUNTRIES

**Słowa kluczowe:** dochody sektora rolnego, Europejskie Rachunki Rolne, FADN, wspólna polityka rolna, akcesja do Unii Europejskiej

*Key words:* income of agricultural sector, European Agricultural Accounts, FADN, Common Agricultural Policy, European Union accession

**Abstrakt.** Celem artykułu było pokazanie zmian w dochodach uzyskiwanych z rolnictwa w Polsce i krajach Unii Europejskiej w ostatnich 15 latach. Przeprowadzono analizę makroekonomiczną (na podstawie rachunków ekonomicznych rolnictwa (EAA) w ramach ESA95) i mikroekonomiczną (na podstawie indywidualnych danych rachunkowości rolnej FADN). Wykazano, że w ostatniej dekadzie nastąpił duży wzrost dochodów w polskim rolnictwie, jednak ich poziom stanowił tylko 1/3 średniej krajów UE-28. Szybka dynamika dochodów była możliwa dzięki zmianom strukturalnym w sektorze rolnym i poprawie produktywności czynników produkcji, szczególnie pracy. Przyrost dochodów rolniczych w Polsce od wstąpienia do UE bezpośrednio wynikał ze wzrostu wartości produkcji rolniczej oraz sukcesywnego wzrostu płatności bezpośrednich. Najwyższą wartość produkcji z hektara osiągały gospodarstwa duże, ale najsilniej w analizowanym okresie wzrosły dochody w gospodarstwach małych.

### Wstęp

Sytuacja dochodowa w rolnictwie kształtuje się pod wpływem wielu czynników egzogennych i endogennych. Wywierają one wpływ na obie strony rachunku dochodowego – przychody i koszty. Można wymienić czynniki zewnętrzne, takie jak: uzależnienie produkcji rolniczej od zmiennych warunków pogodowych, ceny artykułów rolnych na rynkach krajowych i światowych, postęp technologiczny, zmieniające się wzorce konsumpcji wpływające na kształtowanie się popytu na określone kategorie produktów żywnościowych. Na poziom dochodów wpływają także ceny surowców i środków do produkcji, jak i dostępność i koszty siły roboczej. Równie istotne znaczenie dla kształtowania się dochodów w rolnictwie mają przekształcenia zachodzące w sektorze, dostosowania podejmowane przez rolników do zmieniających się warunków gospodarowania w rolnictwie i sposób wykorzystania zasobów produkcyjnych w gospodarstwach rolniczych, co determinuje produktywność czynników produkcji.

W długim okresie dochody rolnicze są narażone na presję spadkową (co nie znaczy, że poddają się jej). Wynika to z tego, że ceny produktów rolnych uzyskiwane przez producentów w długim okresie zwykle spadają ze względu na to, że podaż produkcji rolnej rośnie szybciej niż popyt na nią. Zmiany technologiczne, czyli wydajniejsze maszyny, ulepszone gatunki roślin, nawozy, zwiększają produkcję rolną, a z kolei popyt na nią dostosowuje się wolniej – wielkość rynków i wydatki na żywność są dość stabilne i ulegają wolniejszym przemianom. Taka sytuacja powoduje zmniejszenie zysków z produkcji rolnej i wymusza zmiany strukturalne, jak np. odpływ siły roboczej z sektora rolnego do bardziej dochodowych sektorów gospodarki. Jest to wynik zachowań popytu i podaży, który w przypadku sektora rolnego skutkuje presją na spadek dochodów rolnych w długim okresie. Pisało o tym wielu autorów, m.in. Czyżewski [2007].

Realne dochody rolnicze w Unii Europejskiej (UE) wzrosły od lat 80. XX wieku o ponad 40% [Bryła 2010]. Wzrost ten był możliwy dzięki istotnej poprawie wydajności pracy w rolnictwie

europejskim, dynamicznym przeobrażeniom struktury agrarnej wyrażającym się we wzroście przeciętnej wielkości gospodarstw rolnych i spadku zatrudnienia. Duży wpływ na łagodzenie presji dochodowej miało oddziaływanie wspólnej polityki rolnej (WPR).

W Polsce, analogicznie jak w wielu innych krajach centralnej i wschodniej Europy, znaczący wpływ na rozwój sektora rolnictwa miały przekształcenia gospodarcze, które dokonały się w następstwie transformacji ustrojowej zainicjowanej po 1989 roku. Efektem tych przeobrażeń były przyspieszone zmiany strukturalne. Kolejną serią przekształceń w tym sektorze zapoczątkowały przygotowania, a następnie przystąpienie do UE. Objęcie polskich gospodarstw instrumentami WPR wpłynęło na podwyższenie dochodów gospodarstw rolnych i przyczyniło się do wzrostu ich potencjału produkcyjnego. Jednocześnie liczne ograniczenia nakładane na sektor rolnictwa (np. kwotowanie produkcji, świadczenia na rzecz ochrony środowiska przyrodniczego) stały się istotnym czynnikiem ograniczającym poziom dochodów rolniczych. Należy jednak podkreślić, że wprowadzone wraz ze WPR regulacje pełniły rolę stabilizatora mitygującego zmienność dochodów w rolnictwie [Asseldonk van i in. 2008].

Dochody z produkcji rolnej nie są równoznaczne z dochodami rolników. Rolnictwo jest tylko jednym ze źródeł ich dochodów, wciąż ważnym, ale malejącym w strukturze ich dochodów ogółem. Zatem nawet spadek dochodów z produkcji rolnej nie musi oznaczać spadku w dochodach rolników. Warto zauważyć, że zapis z Traktatu Rzymskiego, art. 39. o zapewnieniu odpowiedniego poziomu życia ludności wiejskiej, zwłaszcza przez podniesienie indywidualnego dochodu osób pracujących w rolnictwie, również nie ogranicza się jedynie do dochodów z produkcji rolnej.

Celem artykułu było pokazanie zmian w dochodach uzyskiwanych z rolnictwa w Polsce na tle krajów UE w ostatnich 15 latach, z perspektywy makro- i mikroekonomicznej. Zrozumienie procesów zmieniających dochodowość produkcji rolnej jest bardzo ważne zarówno dla kształtowania polityki rolnej (strategii makroekonomicznej) i decyzji rozwojowych na poziomie gospodarstw rolnych (strategii mikroekonomicznych). Połączenie obu perspektyw pozwala na lepsze zrozumienie dotychczasowej ścieżki rozwoju dochodów z rolnictwa, jak również ich kształtowanie się w przyszłości.

### Materiały i metodyka badań

Proponowane badanie ma charakter „od ogółu do szczegółu”. Posługuje się dwoma uzupełniającymi się podejściami do pomiaru dochodów z działalności rolniczej – makro- i mikroekonomicznym – które są porównywalne między sobą oraz liczone tak samo dla wszystkich krajów UE. Podejście makroekonomiczne opiera się na europejskich rachunkach narodowych ESA95, a dokładniej na rachunkach ekonomicznych dla rolnictwa EAA (*Economic Accounts for Agriculture*) publikowanych przez EUROSTAT dla każdego kraju członkowskiego. Pozwalają one na porównanie dochodów z produkcji rolnej<sup>1</sup> między krajami. Podejście mikroekonomiczne opiera się na rachunkowości FADN – System Zbierania i Wykorzystywania Danych Rachunkowych z Gospodarstw Rolnych (*Farm Accountancy Data Network*). W obu podejściach za podstawę wyliczanych wskaźników dochodów przyjmuje się: wartość dodaną netto, nadwyżkę operacyjną netto i dochód netto przedsiębiorcy. Zaletą zestawienia obu podejść jest to, że nawzajem uzupełniają się – spojrzenie makroekonomiczne pozwala na szerszą analizę porównawczą między krajami w dłuższym okresie, a mikroekonomiczne na głębszą analizę różnicowań wewnątrz kraju, w poszczególnych typach gospodarstw i kierunkach produkcji.

W podejściu makroekonomicznym trendy w rozwoju dochodów rolniczych w UE-27 i w Polsce przedstawiono posługując się trzema wskaźnikami EUROSTAT. Wskaźnik A dotyczy realnych dochodów czynników produkcji w rolnictwie w przeliczeniu na roczną jednostkę pracy (*Indicator A: Index of the real income of factors in agriculture per annual work unit*). Odpowiada on realnej wartości dodanej netto w cenach czynników produkcji w stosunku do pełnozatrudnionych w rol-

<sup>1</sup> Obecnie uwzględnia się również niektóre dochody rolnika z działalności pozarolniczej (takiej jak agro-turystyka i małe przetwórstwo) w przypadku, gdy nie da się ich oddzielić od produkcji rolniczej [*Agriculture in the European...* 2013, s. 39].

nictwie (AWU), a więc uwzględnia również zatrudnienie cząstkowe i sezonowe. Wskaźnik A z EUROSTAT pokazuje identyczną dynamikę dochodów jak FADN wskaźnik wartości dodanej netto na osobę pełnozatrudnioną (FNVA/AWU). Wskaźnik B dotyczy realnych dochodów przedsiębiorców netto w rolnictwie w przeliczeniu na nieopłaconą roczną jednostkę pracy (*Indicator B: Index of real net agricultural entrepreneurial income, per unpaid annual work unit*). Przedstawia on zmiany w dochodach w sposób najbardziej właściwy w odniesieniu do tych krajów, w których dominują indywidualne gospodarstwa rolne i przeważa praca nieopłacana. Trudniej z kolei porównywać za jego pomocą kraje o bardziej zróżnicowanej formie organizacyjno-prawnej gospodarowania ziemią. Odpowiednikiem wskaźnika B w bazie FADN jest dochód z rodzinnego gospodarstwa rolnego na osobę pełnozatrudnioną nieopłaconą (FFI/FWU). Wskaźnik C dotyczy dochodu przedsiębiorcy netto w rolnictwie (*Indicator C: Net entrepreneurial income of agriculture*). Pozwala na porównanie zmian wartości bezwzględnych dochodów sektora rolnego (wyrażony jest również w formie indeksu). Jak zauważa Bryła [2010], z racji tego, że wskaźnik ten nie uwzględnia spadku siły roboczej (gdyż nie jest wyrażony w przeliczeniu na jednostki pracy) w analizach długookresowych trendów w dochodach pokazuje on zwykle bardziej dynamiczny spadek w dochodach niż wskaźniki A i B. Autor wskazuje, iż na podstawie wskaźnika C można wykazać, że gdyby poziom zatrudnienia w rolnictwie europejskim utrzymywał się na stałym poziomie, to w ciągu 40 lat spadek dochodów rolniczych byłby bardzo znaczący.

Następnie przeprowadzono analizę mikroekonomiczną, do której posłużyły dane statystyki publicznej (GUS i EUROSTAT) oraz dane FADN. Do analizy dochodów rolniczych wykorzystano dane FADN z 2012 roku, w którym próba gospodarstw stanowiła 10 909 obiektów badawczych z minimalną standardową produkcją (SO)<sup>2</sup> na poziomie 2000 euro. Pominięcie w analizie gospodarstw z niskim poziomem produkcji, najczęściej samozaopatrzeniowych, o małej powierzchni, można uznać za w pełni uzasadnione ze względu na to, że praktycznie nie są one związane z rynkiem, a dochody z produkcji rolniczej mają w tych gospodarstwach marginalne znaczenie. W analizie nie ujęto również gospodarstw wielkoobszarowych o statusie spółek. Można przyjąć, że analizowane gospodarstwa FADN reprezentują sektor gospodarstw rodzinnych. Szacuje się, gospodarstwa reprezentowane przez FADN stanowiły 50% ogólnej liczby gospodarstw rolnych o powierzchni powyżej 1 ha UR (1456 tys.) wykazywanych w statystykach GUS. Gospodarstwa te w liczbie 735,5 tys. są w polu obserwacji FADN, w której wytwarzane jest około 90% całkowitej wartości produkcji sektora, a ich udział w całkowitej powierzchni użytków rolnych w Polsce wynosi 83%.

Do celów analizy kształtowania się dochodów rolniczych gospodarstw wydzielono 3 grupy o różnej wielkości ekonomicznej, określonej za pomocą standardowej produkcji:

- małe ze standardową produkcją w przedziale 2-25 tys. euro, ich udział w populacji FADN wynosił 80%, a w powierzchni UR 56%, średnia wielkość gospodarstwa małego wynosiła 11 ha UR,
- średnie – wielkość ekonomiczna 25-100 tys. euro, udział w populacji FADN 18%, w UR 34%, średnia powierzchnia 30 ha UR,
- duże – wielkość ekonomiczna powyżej 100 tys. euro, udział w populacji FADN 2%, w powierzchni UR 10% i średnia powierzchnia gospodarstwa 80 ha UR.

W analizach mikroekonomicznych posłużono się głównie kategorią dochodu rolniczego z rodzinnego gospodarstwa rolnego – FFI (*Farm Family Income*) rozumianego, jako opłata za zaangażowanie własnych czynników wytwórczych (w przypadku gospodarstw posiadających osobowość prawną tylko ziemi i kapitału) do działalności operacyjnej gospodarstwa rolnego oraz opłata za ryzyko podejmowane przez prowadzącego gospodarstwo rolne w roku obrachunkowym. Dochód ten oblicza się przez dodanie do wartości dodanej netto salda dopłat i podatków dotyczących inwestycji oraz odjęcie kosztów czynników zewnętrznych.

<sup>2</sup> SO (*Standard Output*) – standardowa produkcja jest to średnia z 5 lat wartość produkcji określonej działalności rolniczej (roślinnej lub zwierzęcej) uzyskana z 1 ha lub od 1 zwierzęcia w ciągu 1 roku, w przeciętnych dla danego regionu warunkach produkcyjnych. W celu wyeliminowania wahań wartości produkcji (powodowanych np; warunkami pogodowymi czy też zmianami cen produktów) do obliczeń przyjmowane są średnie z 5 lat odpowiedniego okresu, na podstawie uśrednionych danych rocznych z określonego regionu.

## Wyniki badań

Z analizy makroekonomicznej wynika, że kraje UE bardzo różnią się między sobą wysokością dochodów z rolnictwa w wartościach zarówno absolutnych, jak i relatywnych, tj. w przeliczeniu na pełnozatrudnionych. Jest to widoczne nie tylko w podziale na „starą” i „nową” UE, ale też wewnątrz tych grup (tab. 1). Spośród krajów UE-15 najwyższe dochody z rolnictwa, znacząco przewyższające średnią UE-28 (około 12,6 tys. euro/AWU w 2013 roku), osiągały takie kraje, jak Dania (52,7 tys. euro), Wielka Brytania (38,9 tys. euro), Belgia (34,4 tys. euro), Holandia (32,9 tys. euro). Z kolei wśród krajów UE-N10<sup>3</sup>, tylko dochody rolnicze w Czechach przewyższają średnią unijną – w 2013 roku wyniosły 14,2 tys. euro. Poziom ten powoli doganiają również Estonia,

Tabela 1. Ewolucja dochodów z rolnictwa mierzonych jako wynagrodzenie czynników produkcji w przeliczeniu na pełnozatrudnionego

Table 1. Development of the agricultural income measured as factor income

Kraje/Countries	Dochody [euro/AWU]/Income [EUR/AWU]								
	2005	2006	2007	2008	2009	2010	2011	2012	2013
EU-28	9 747	10 154	11 276	10 965	9 976	11 752	12 725	12 752	12 591
Belgia/ <i>BL</i>	27 069	33 313	35 869	28 921	37 328	46 676	28 993	34 151	34 391
Bułgaria/ <i>BG</i>	2 391	2 317	2 361	3 806	2 662	2 915	3 108	3 403	3 394
Czechy/ <i>CZ</i>	8 264	8 689	9 040	10 680	8 748	10 327	14 053	13 961	14 224
Dania/ <i>DK</i>	29 776	33 578	33 903	19 417	19 821	34 556	37 839	50 557	52 737
Niemcy/ <i>DE</i>	19 461	21 182	26 294	27 953	20 442	23 091	25 261	27 398	24 666
Estonia/ <i>EE</i>	6 174	6 163	8 649	6 778	5 701	9 495	11 760	13 171	10 879
Irlandia/ <i>IE</i>	20 181	16 527	18 307	16 914	12 905	14 222	17 847	16 629	16 832
Grecja/ <i>GR</i>	11 819	11 338	12 285	12 368	14 609	13 640	13 176	13 329	12 706
Hiszpania/ <i>ES</i>	22 684	21 666	24 360	20 663	20 771	22 994	22 533	23 087	25 398
Francja/ <i>FR</i>	22 603	25 286	27 708	24 217	20 209	27 688	29 901	30 918	25 844
Chorwacja/ <i>CR</i>	3 474	4 038	4 179	4 800	4 584	4 197	3 993	3 400	2 849
Włochy/ <i>IT</i>	13 564	13 209	13 118	13 274	12 665	11 133	13 141	12 566	13 685
Cypr/ <i>CY</i>	12 335	11 100	11 110	10 587	11 077	11 331	8 437	11 673	12 488
Łotwa/ <i>LV</i>	2 377	3 090	3 229	2 728	2 437	3 133	3 222	3 632	3 384
Litwa/ <i>LT</i>	2 837	2 522	3 779	3 500	3 004	3 410	4 353	5 437	5 093
Luksemburg/ <i>LU</i>	22 381	23 432	29 963	21 953	14 363	13 949	16 931	19 638	20 424
Węgry/ <i>HU</i>	3 960	4 248	4 584	6 042	4 107	4 844	7 182	6 673	6 944
Malta/ <i>MT</i>	14 707	14 385	14 137	13 162	14 677	13 842	11 764	11 418	12 191
Holandia/ <i>NL</i>	27 244	33 514	33 170	28 458	22 883	30 073	27 295	29 525	32 890
Austria/ <i>AU</i>	14 554	16 429	18 637	18 462	14 174	16 711	19 601	18 129	16 543
Polska/ <i>PL</i>	2 432	2 692	3 311	2 891	3 257	3 727	4 426	4 118	4 113
Portugalia/ <i>PO</i>	5 752	5 646	5 516	5 800	5 253	5 977	5 336	5 865	6 129
Rumunia/ <i>RO</i>	1 915	1 901	1 470	2 190	1 860	2 340	3 016	2 354	2 599
Słowenia/ <i>SI</i>	4 673	4 546	5 112	4 540	4 314	4 688	5 264	4 445	4 398
Słowacja/ <i>SK</i>	4 074	4 974	5 250	5 846	4 502	6 865	8 146	9 177	8 853
Finlandia/ <i>FI</i>	19 123	18 764	21 334	18 128	21 460	23 324	24 793	24 738	24 209
Szwecja/ <i>SE</i>	19 046	21 191	25 806	23 342	18 711	24 841	26 293	27 321	27 555
Wlk. Brytania/ <i>UK</i>	26 600	27 686	29 464	36 972	37 395	36 034	40 546	36 934	38 985

Źródło/Source: [Agriculture in the European... 2013]

<sup>3</sup> Do UE-N10 zalicza się 10 nowych krajów członkowskich, tj. 8 krajów środkowo-centralnej Europy, które wstąpiły do UE w 2004 roku (Czechy, Estonia, Litwa, Łotwa, Polska, Rumunia, Słowenia, Słowacja, Węgry) oraz 2 kraje (Bułgaria i Rumunia), które wstąpiły w 2007 roku.

Słowacja i Węgry. W Polsce dochody z rolnictwa na pełnozatrudnionego wzrosły między 2005 a 2013 rokiem w ujęciu realnym z 2432 euro do 4113 euro. Nadal jednak stanowiły tylko 1/3 średniej unijnej wartości dochodów rolniczych (tab. 1). Trzeba pamiętać, że porównując kraje tak różne pod względem rolnictwa naturalnie otrzymuje się też duże różnice w dochodach z rolnictwa. Wynikają one z różnic w wielkości gospodarstw i rodzaju kierunków produkcji między krajami. Według Hill i Bradley [2015], gdy porównuje się w UE dochody gospodarstw o tej samej wielkości i typie, to różnice są o wiele mniejsze, przy czym niejednokrotnie dochody uzyskiwane przez gospodarstwa w EU-N10 są wyższe niż w EU-15. Ze względu na duże różnice w strukturze gospodarstw rolnych, często dochody między regionami wewnątrz krajów są również bardzo duże, co szczególnie było widoczne we Francji i Niemczech [Hill, Bradley 2015].

Duże różnice w dochodach z rolnictwa między krajami nie są jednoznaczne z różnicami w dochodach całkowitych rolników w tych krajach. Z racji tego, że rośnie udział pozarolniczych źródeł dochodów, faktyczne ich dochody są wyższe niż te pochodzące jedynie z działalności rolniczej. Niestety nie istnieją wystandaryzowane statystyki unijne, które pozwoliłyby na wiarygodne porównanie pełnych dochodów rolników między krajami, stąd ograniczamy się do porównania dochodów jedynie z produkcji rolnej.

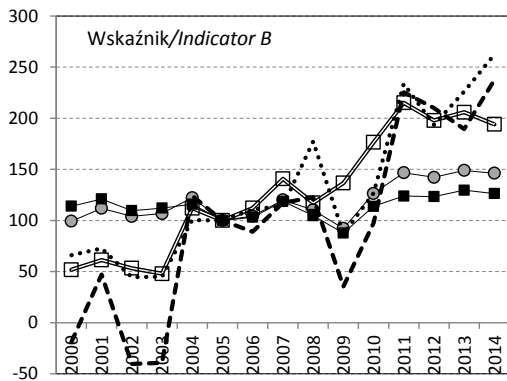
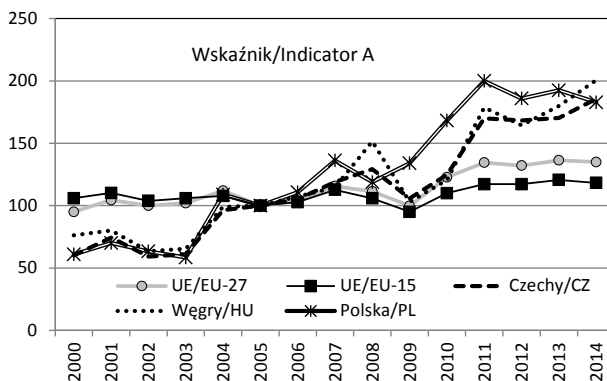
Jeśli chodzi o dynamikę dochodów z rolnictwa, to kraje UE-15 do roku 2004 wyraźnie wyprzedzały kraje nienależące do UE. Następnie od roku 2004, po rozszerzeniu UE, Polska i pozostałe kraje EU-N10 zaczęły doganiać, a następnie przewyższać dynamiką kraje UE-15. Widoczne to było szczególnie po ustąpieniu kryzysu ekonomicznego, czyli od 2011 roku (rys. 1). Proces ten tłumaczyć można efektem wzrostu cen, które te kraje doświadczyły na skutek wejścia na wspólny rynek oraz korzystaniem z dużo wyższego wsparcia niż to otrzymywane wcześniej. Wzrost w dochodach na AWU był też wynikiem zmniejszenia liczby zatrudnionych w rolnictwie. W Polsce

Rysunek 1. Dynamika dochodów rolniczych w Polsce i wybranych krajach UE w latach 2000-2014 na podstawie wskaźnika A

Figure 1. Dynamics of incomes from agriculture in Poland and selected EU countries in 2000-2014 based on Indicator A

Źródło: opracowanie własne na podstawie danych EUROSTAT [Economic Accounts... 2015]

Source: own calculations based on EUROSTAT [Economic Accounts... 2015]



—○— UE/EU-27    —■— UE/EU-15  
 —▲— Czechy/CZ    ..... Węgry/HU  
 —□— Polska/PL

Rysunek 2. Dynamika dochodów rolniczych w Polsce i wybranych krajach UE w latach 2000-2014 na podstawie wskaźnika B

Figure 2. Dynamics of incomes from agriculture in Poland and selected EU countries in 2000-2014 based on Indicator B

Źródło: jak na rys. 1

Source: see fig. 1



liczba pracujących w rolnictwie spadła z 15 mln w 2000 roku (przeciętnie w roku) do 13,7 mln w 2013 roku, co stanowiło 15,6% pracujących ogółem [Rocznik statystyczny... 2014].

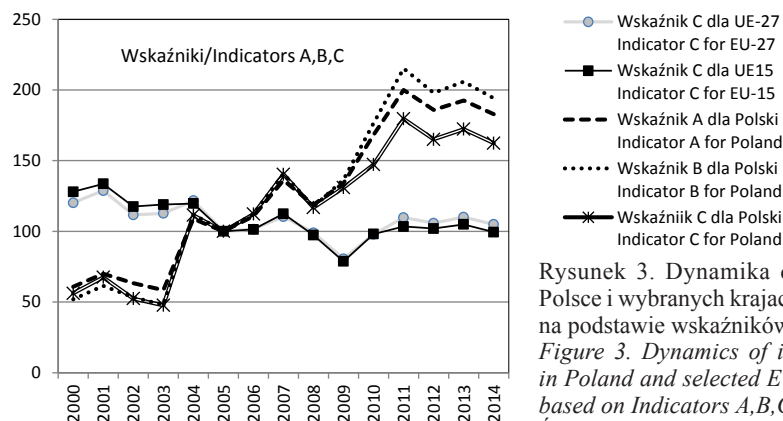
Wyraźnie widać, że zmienność dochodów z rolnictwa była wyższa w krajach rozszerzonej UE ogółem (w tym w Czechach, Polsce i na Węgrzech) niż w krajach UE-15. Częściowo był to skutek silnych, nowych bodźców działających na wzrost dochodów w tych krajach. Jednak nadal występowały duże różnice w wartościach dochodów z rolnictwa w przeliczeniu na AWU.

Wskaźnik B uwidacznia większą zmienność dochodów. W tym wskaźniku dochodem jest NVA, ale już po odliczeniu opłat za czynsz, odsetek i płac pracowników najemnych. Można zauważyć wyraźne spadki wartości wskaźnika dla krajów środkowej i centralnej Europy tuż przed wstąpieniem do UE (lata 2003-2004) oraz w okresie kryzysu ekonomicznego (przełom lat 2008/2009). Spowodowane było to rosnącymi cenami surowców i początkowo kosztami wejścia rolników na wspólny rynek UE. Jednak i ten wskaźnik pokazuje rosnącą dynamikę dochodów z rolnictwa w ciągu ostatnich 15 lat. Była ona większa w nowych krajach członkowskich, a zatem można stwierdzić występowanie procesu doganiania.

Wskaźnik C pokazuje negatywny długookresowy trend w zmianach dochodów z rolnictwa zarówno dla UE-27, jak i UE-15, co należy interpretować jako spadek dynamiki dochodów generowanych w rolnictwie w ujęciu absolutnym. Oznacza to, że gdyby zatrudnienie (pracujący) w rolnictwie nie spadało, to odnotowano by spadek dochodów otrzymywanych przez rolników na osobę. W Polsce widać pierwsze oznaki spadku dynamiki dochodów od 2011 roku (rys. 3).

Na podstawie analizy mikroekonomicznej, opartej na danych FADN można stwierdzić, że znaczący wpływ na kształtowanie się dochodów w Polsce miał wzrost wartości produkcji rolniczej w ostatniej dekadzie, i to w każdej z wyróżnionych grup wielkości gospodarstw. Najwyższą wartość produkcji z hektara osiągały w 2004 roku duże gospodarstwa, a najniższą małe. Wobec zbliżonego tempa wzrostu produkcji w grupie małych i średnich gospodarstw określonego za pomocą indeksu zmian, różnice w wartości tego wskaźnika w 2012 roku w tych grupach pozostały na niezmiennym poziomie. W dużych gospodarstwach relatywnie szybki wzrost wartości produkcji w latach 2008 -2009 doprowadził do uzyskania przez tę grupę gospodarstw jeszcze większej przewagi w roku 2012 [Majewski, Was 2015].

Na rysunku 4 przedstawiono kształtowanie się dochodu rolniczego gospodarstw z próby FADN o różnej wielkości ekonomicznej. Oczywiście jest, że dochody w dużych gospodarstwach wielokrotnie przewyższają przeciętny poziom dochodu rolniczego w gospodarstwach z pozostałych grup obszarowych. Przeciętny dochód rolniczy w Polsce (uznając reprezentatywność próby gospodarstw FADN dla sektora gospodarstw powyżej 2000 euro SO) kształtuje się na relatywnie niskim poziomie (około 37 tys. zł w 2012 roku) ze względu na dominujący w strukturze gospodarstw udział małych gospodarstw, osiągających dochód rolniczy na przeciętnym poziomie 20 tys. zł.



Rysunek 3. Dynamika dochodów rolniczych w Polsce i wybranych krajach UE w latach 2000-2014 na podstawie wskaźników A,B,C (2005 = 100)

Figure 3. Dynamics of incomes from agriculture in Poland and selected EU countries in 2000-2014 based on Indicators A,B,C (2005 = 100)

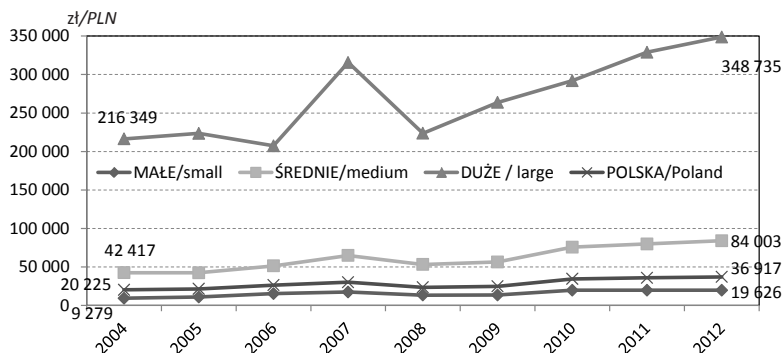
Źródło: jak na rys. 1

Source: see fig. 1

Rysunek 4. Dochód rolniczy w przeliczeniu na gospodarstwo w Polsce

Figure 4. Agricultural income per farm in Poland

Źródło/Source: [Majewski i Wąs 2015]



Dochody rolnicze w przeliczeniu na hektar rosły (w ujęciu nominalnym), podobnie jak wartość produkcji rolniczej we wszystkich grupach gospodarstw, z wyjątkiem gospodarstw drobiarskich (tab. 2). Przyrost dochodów rolniczych w Polsce w latach 2004-2012 wykazywał trend wzrostowy poza latami 2008-2009 przypadającym na światowy kryzys finansowy, który spowodował tymczasowe zahamowanie tego trendu. Wskazać można na dwa zasadnicze źródła tego przyrostu – rosnące przychody z tytułu wzrostu wartości produkcji rolniczej, a także sukcesywny wzrost płatności bezpośrednich zgodnie z przyjętym mechanizmem dochodzenia do pełnych stawek płatności bezpośrednich [Żmija 2011, Majewski, Wąs 2015].

W przypadku gospodarstw z różną wielkością ekonomiczną nieznacznie silniej wzrosły dochody rolnicze w małych gospodarstwach, ale można przyjąć, że różnice pomiędzy grupami gospodarstw pozostały na podobnym poziomie. W odniesieniu do gospodarstw o różnym kierunku produkcji (tab. 2) dochód rolniczy przeliczony na jednostkę powierzchni nie daje podstaw do porównania sytuacji dochodowej gospodarstw, ze względu na zdecydowanie mniejszą powierzchnię i słabe powiązanie produkcji z ziemią w gospodarstwach trzodowych i drobiarskich. Niemniej uprawnione są porównania w czasie w obrębie poszczególnych typów gospodarstw. Na podstawie wyników z lat 2004-2012 można zaobserwować relatywnie silny wzrost dochodów z hektara w gospodarstwach roślinnych i w gospodarstwach z bydłem (bydłące, mieszane). W gospodarstwach trzodowych poziom dochodu wzrósł w bardzo niewielkim stopniu, co może oznaczać nawet nieznaczny spadek dochodów realnych. Jednoznacznie negatywny wydźwięk mają zmiany w gospodarstwach drobiarskich. Ze względu na specyfikę produkcji dochód w przeliczeniu na 1 ha w tych gospodarstwach jest bardzo wysoki. Mimo znaczącej zmienności dochodów w tym typie gospodarstw można zauważyć, że wyniki z 2012 roku stanowią potwierdzenie wyraźnie zarysowującej się tendencji spadkowej w tej grupie gospodarstw w ciągu ostatnich lat.

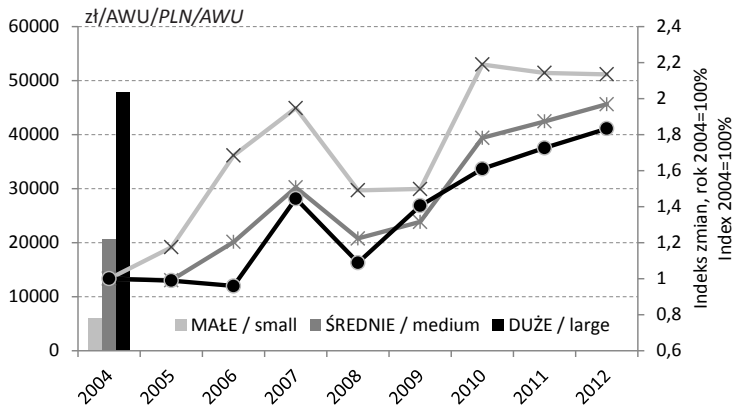
Siła ekonomiczna i wielkość gospodarstw determinują w głównym stopniu zdolność do generowania dochodów z pracy w gospodarstwie rolniczym. Na rysunku 5 przedstawiono poziom i dynamikę

Tabela 2. Zmiany w dochodzie rolniczym według wielkości i kierunku produkcji  
Table 2. Changes in agricultural income by size and agricultural activity

Gospodarstwa/ Farms	Dochód rolniczy [zł/ha]/ Agricultural income [PLN/ha]		
	2004	2012	zmiana/ change (2004 = 100)
Ze względu na wielkość ekonomiczną/ According to economic size			
Małe/Small	861	1 671	194
Średnie/Medium	1 539	2 622	170
Duże/Big	1 920	3 554	185
Ze względu na typ produkcyjny gospodarstwa/ According type of farming			
Roślinne/Crop	1 356	2 661	196
Bydłące/Cattle	1 249	2 174	174
Trzodowe/Pig	2 779	3 771	136
Drobiowe/ Poultry	12 635	10 194	81
Mieszane/Mixed	981	1 776	180

Źródło: jak na rys. 4

Source: see fig. 4



Rysunek 5. Dochód rolniczy w przeliczeniu na jednostkę pełnozatrudnioną  
 Figure 5. Agricultural income per AWU

Źródło: jak na rys. 4  
 Source: see fig. 4

zmian dochodu rolniczego w przeliczeniu na jednostkę pełnozatrudnioną w gospodarstwach według wielkości ekonomicznej.

W pierwszym analizowanym roku dochód rolniczy w odniesieniu do nakładów pracy w dużych gospodarstwach przewyższał prawie dziesięciokrotnie przeciętne dochody w małych gospodarstwach, w których osiągany dochód kształtował się poniżej dochodu parytetowego. W latach 2004-2012 dochód rolniczy w przeliczeniu na jednostkę pełnozatrudnioną przeciętnie podwoił się. Nieznacznie wyższą dynamikę wzrostu tego wskaźnika można zaobserwować w małych i średnich gospodarstwach, pomimo tego, że względu na znaczną różnicę w 2004 roku, sytuacja dochodowa mniejszych obszarowo gospodarstw z niewielką skalą produkcji, wskazuje na istniejący problem dla polityki rolnej, polityki rozwoju obszarów wiejskich w Polsce, a także polityki socjalnej.

## Wnioski

Kraje UE bardzo się różnią pod względem dochodów uzyskiwanych z rolnictwa, pomimo iż podlegają tej samej WPR. Jest to wypadkową wielu czynników, w tym przede wszystkim różnic strukturalnych, tj. wielkości gospodarstw, kierunków produkcji, uwarunkowań własnościowych oraz stanu wyjściowego rolnictwa w okresie przystępowania kraju do wspólnot europejskich. Dochody z rolnictwa w UE w ujęciu długookresowym charakteryzują się wzrostową dynamiką, przy czym w poszczególnych krajach i poszczególnych okresach (np. w czasie kryzysów) wahaniami dochodów były znaczne i odbiegały od długookresowego trendu. Obserwowany wzrost dochodów (pokonywanie presji na spadek dochodów) był możliwy dzięki systematycznemu spadkowi liczby pracujących w rolnictwie. Wraz z rozwojem gospodarczym dochody rolnicze rosły w ujęciu absolutnym, ale malały w strukturze PKB. Duży udział w tych dochodach miały dotacje w ramach WPR.

Dochody rolnictwa w Polsce w analizowanym okresie wykazywały dynamikę wzrostową. Oceniając pozytywnie trend tych zmian trzeba jednak wskazać na relatywnie niski poziom wyjściowy wielu wskaźników opisujących rolnictwo w Polsce w odniesieniu do najbardziej rozwiniętych krajów UE. Efekty przekształceń strukturalnych w polskim rolnictwie należy uznać za pozytywne, czego dowodem są rosnące dochody z rolnictwa. Rolnicy jako grupa zawodowa stali się niekwestionowanymi beneficjentami akcesji do UE i WPR.

Rozwój sytuacji dochodowej w polskim rolnictwie po akcesji do UE można nazwać historią sukcesu, ale z zastrzeżeniem, że nie dotyczy to w jednakowym stopniu wszystkich rolników. Efekty dokonujących się przekształceń rozkładają się nierównomiernie pomiędzy rolników z różnych typów gospodarstw. W gospodarstwach najmniejszych, w tym w samozaopatrzeniowych, wsparcie finansowe miało charakter socjalny, co nakazuje poddać w wątpliwość udzielanie tego wsparcia ze środków polityki rolnej. Bardzo wysoki udział małych obszarowo gospodarstw, o małej wielkości ekonomicznej, z niewykorzystanymi zasobami pracy determinuje niską przeciętnie wydajność pracy w rolnictwie.



Znacznie zyskują duże gospodarstwa. Ponieważ duży udział w dochodach rolniczych miały transfery publiczne, oznacza to uzależnienie sytuacji dochodowej w dużej mierze od polityki, a nie wyników produkcyjnych. Generuje to także wysokie ryzyko instytucjonalne, gdyż decyzje polityczne mogą znacznie ograniczyć rodzaj i poziom wsparcia finansowego.

W polskim rolnictwie nieustannie dokonują się przeobrażenia w strukturze obszarowej gospodarstw. Wyniki analiz wskazują na to, że występujące trendy zmian będą kontynuowane, prowadząc do pogłębiającego się podziału na komercyjną i samozaopatrzeniową część sektora. Wątpliwe i mało zasadne jest, aby w długim okresie gospodarstwa socjalne mogły być wspierane ze środków polityki rolnej, która powinna koncentrować się raczej na sterowaniu rozwojem gospodarstw towarowych i na podnoszeniu siły konkurencyjnej polskiego rolnictwa.

Należy się spodziewać, że dynamika wzrostu dochodów z rolnictwa w Polsce będzie z czasem maleć. Jednak dochody z rolnictwa nie determinują w pełni poziomu jakości życia, gdyż w budżetach rodzin rolniczych mają malejący udział. Na znaczeniu zyskują pozarolnicze źródła dochodów. W szczególności dotyczy się to małych gospodarstw. Do tych, nieżywo-tych ekonomicznie w dłuższej perspektywie gospodarstw, powinna być adresowana inna polityka niż do gospodarstw dużych, np. przez większe wsparcie w ramach programów operacyjnych dla rozwoju obszarów wiejskich i rozwoju regionalnego, ukierunkowane na rozwój przedsiębiorczości i służące generowaniu dochodów z pracy poza rolnictwem.

### Literatura

- Agriculture in the European Union. Statistical and Economic Information. Report.* 2013: Komisja Europejska, DG-AGRI, Bruksela.
- Asseldonk van M.A., P.M., Majewski E., Meuwissen M.P.M., Wąs A., Guba W., Dalton G., Landmesser J., Berg E., Huirne R.B.M. 2008: *Economic Impact of Prospective Risk Management Instruments Under Alternative Policy Scenarios*. [w:] *Income Stabilization in A Changing Agricultural World: Policy and tools*, Wieś Jutra, Warszawa.
- Bryła P. 2010. Długofalowe tendencje zmian dochodów rolniczych w "starej" Unii. *Wieś i Rolnictwo*, 3(148), 2010.
- Czyżewski A. (red.). 2007: *Uniwersalia polityki rolnej w gospodarce rynkowej: ujęcie makro- i mikroekonomiczne*, Wydawnictwo Akademii Ekonomicznej w Poznaniu.
- Economic Accounts for Agriculture – Agricultural income (Indicators A, B, C)*. 2015: EUROSTAT [online], <http://appsso.eurostat.ec.europa.eu/nui/show.do>, dostęp 9.10.2015.
- Hill B., Bradley B.D. 2015: *Comparison of Farmers' Incomes in the EU Member States. Report for European Parliament*, Komisja Europejska, DG Internal Policies, Raport dla Parlamentu Europejskiego, Bruksela.
- Majewski E., Wąs A. 2015: *Wyniki ekonomiczne gospodarstw rodzinnych w Polsce po 2004 roku*, [w:] A. Chlebicka (red.), *Ekonomiczne mechanizmy wspierania i ochrony rolnictwa rodzinnego w Polsce i innych państwach Unii Europejskiej*, MRiRW, FAPA, Warszawa.
- Rocznik statystyczny Rzeczypospolitej Polskiej*. 2014: GUS, Warszawa.
- Żmija D. 2011: *System płatności bezpośrednich w Polsce w kontekście rozwiązań stosowanych w Unii Europejskiej*, Zesz. Nauk. SGGW w Warszawie, Problemy Rolnictwa Światowego, t. 11(26), z. 1, 193-201.

### Summary

*The aim of this paper was to show changes in the Polish agricultural income comparing to the European Union over the last 15 years. Two approaches were combined: macroeconomic – based on the economic accounts for agriculture (EAA) under ESA95, and microeconomic – based on individual FADN farm accountancy data. It has been shown that in the last decade there has been a large increase in income from agriculture but the level of that income is only 1/3 of the EU average. Fast dynamics in revenues was possible due to structural changes in the agricultural sector and improved productivity of production factors, especially labor. The increase in agricultural incomes in Poland, after accession to the EU, resulted directly from an increase in the value of agricultural production and the gradual increase in direct payments. The highest value of production per hectare were noticed in the largest farms, but the highest increase in agricultural incomes were noticed in the small farms.*

prof. dr hab. Edward Majewski, dr hab. Adam Wąs  
Szkoła Główna Gospodarstwa Wiejskiego  
ul. Nowoursynowska 166, 02-787 Warszawa  
e-mail: edward\_majewski@sggw.pl, adam\_was@sggw.pl

Adres do korespondencji  
dr hab. Katarzyna Zawalińska  
Instytut Rozwoju Wsi i Rolnictwa PAN  
ul. Nowy Świat 72, 00-330, Warszawa  
e-mail: kzawalińska@irwirpan.waw.pl